



RAPPORT ANNUEL 2023

PRIX ET QUALITÉ DU SERVICE PUBLIC D'ÉLIMINATION DES DÉCHETS MÉNAGERS ET ASSIMILÉS

SOMMAIRE

PARTIE 1 : CONTEXTE	3
Le territoire	3
La population	4
La redevance incitative	4
PARTIE 2 : PRÉVENTION DES DÉCHETS	6
SYVEDAC : PLPDMA et CODEC	6
Animations auprès des jeunes et du grand public	7
Communication	10
Compostage	11
PARTIE 3 : COLLECTE DES DÉCHETS	12
Nos prestataires	12
Tonnages déchets collectés en porte à porte : OMR et emballages	13
Tonnages collectés en point d'apport volontaire : verre et textile	14
Utilisation du service	14
PARTIE 4 : LES DÉCHÈTERIES	17
Présentation	17
Tonnages des principaux apports	17
PARTIE 5 : TRAITEMENT DES DÉCHETS	19
Présentation des exutoires	19
Evolution des tonnages des OMR incinérées	20
PARTIE 6 : ÉLÉMENTS FINANCIERS	22
Principaux postes de dépenses	22
Financement du service et recettes complémentaires	22
Balance financière du service	22
CONCLUSION	25
Récapitulatif des quantités de déchets produits sur le territoire	25
Les évolutions de services en 2023	25
Les projets à venir du service déchets ménagers	26
ANNEXES	27

PARTIE 1 : CONTEXTE

Le territoire

La communauté de communes Vallées de l'Orne et de l'Odon (CCVOO) est née le 1^{er} janvier 2017, à la suite de la fusion de deux collectivités : Evrecy-Orne-Odon et Vallée de l'Orne.

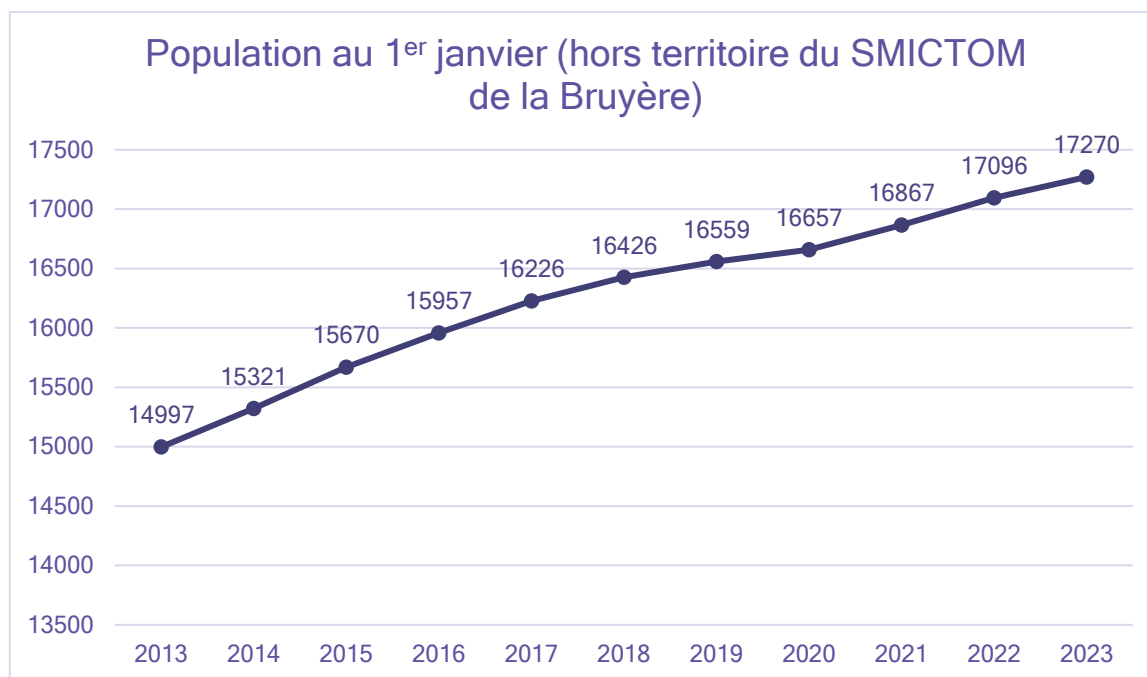
La communauté de communes est compétente pour la collecte des déchets ménagers et assimilés sur les 19 communes de l'ancienne communauté de communes Evrecy Orne Odon : Amayé-sur-Orne, Avenay, Baron-sur-Odon, Bougy, La Caine, Esquay-Notre-Dame, Evrecy, Feuguerolles Bully, Fontaine-Etoupefour, Gavrus, Grainville-sur-Odon, Maizet, Maltot, Mondrainville, Montigny, Préaux-Bocage, Sainte-Honorine-du-Fay, Vacognes-Neuilly, Vieux

La collecte des déchets des 4 communes restantes est gérée par le SMICTOM de la Bruyère : Fontenay-le-Marmion, Laize-Clinchamps, May-sur-Orne, Saint-Martin-de-Fontenay.



La population

La population du territoire ne cesse d'augmenter pour atteindre 17 270 habitants au 1^{er} janvier 2023¹. Le graphique ci-dessous montre cette évolution (les 4 communes dont la collecte est gérée par le SMICTOM de la Bruyère ne sont pas incluses dans ce graphique).



Soit une augmentation entre 2013 et 2022 de 15%.

La redevance incitative

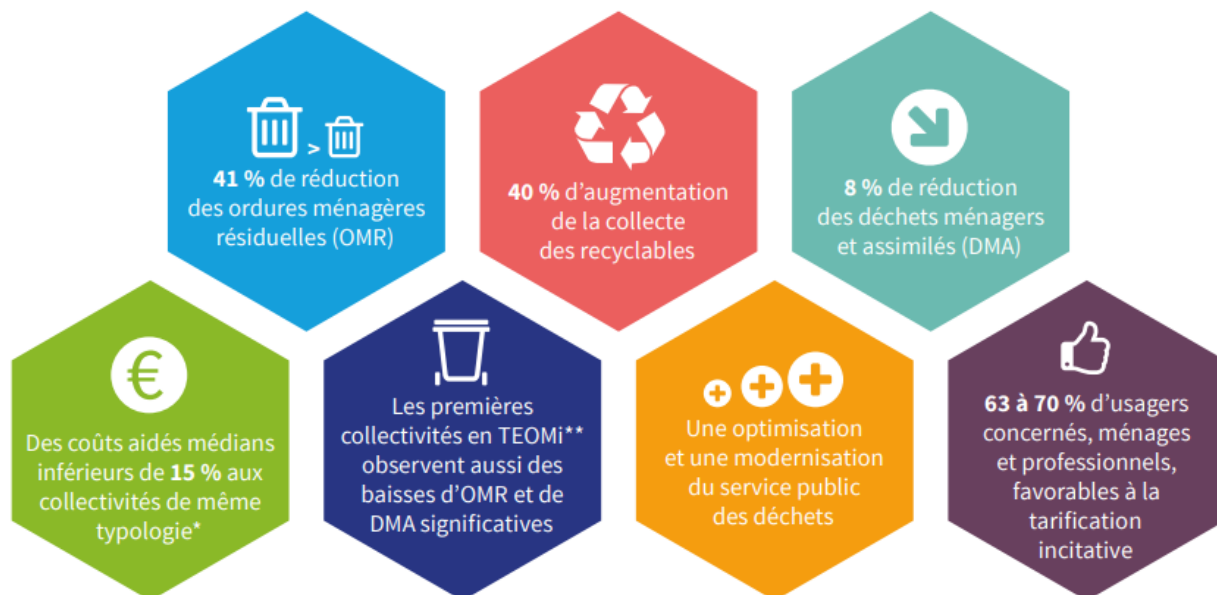
En 2013, la communauté de communes Evrecy Orne Odon a mis en place la redevance incitative (RI). C'est un mode de financement du service déchets ménagers qui est facturé directement aux usagers contrairement à la TEOM² qui est collectée en même temps que la taxe foncière. Le principe de la RI est de responsabiliser les usagers puisque le tarif varie en fonction de la taille du bac d'ordures ménagères. Les bacs comportent une puce qui comptabilise chaque levée effectuée. Le forfait englobe les services suivants : la collecte des ordures ménagères résiduelles (26 levées incluses), la collecte des sacs jaunes, l'accès à la déchèterie, le vidage des colonnes verre. Il couvre également les frais administratifs et le traitement des déchets collectés.

La redevance est dite « incitative » car elle incite les usagers à améliorer le tri sélectif et à réduire la quantité des ordures ménagères. Les collectivités qui ont mis en place une tarification incitative ont de meilleurs résultats sur ces deux points que les collectivités en

¹ Source : Population INSEE 2019

² Taxe d'Enlèvement des Ordures Ménagères

TEOM. Ainsi, à l'échelle de la Normandie, la production des ordures ménagères résiduelles pour 2019 est de 148 kg, contre 246 kg pour les collectivités territoriales qui sont encore en TEOM.



* pour des collectivités collectant moins de 135 kg par an et par habitant d'ordures ménagères résiduelles en 2014
 ** Taxe d'enlèvement des ordures ménagères incitative

Source : https://www.ademe.fr/sites/default/files/assets/documents/tarification-incitative_argumentaire_010223.pdf

Le Plan Régional de Prévention et Gestion des déchets (PRPGD) de Normandie décline l'objectif de la loi TECV³ à l'échelle régionale et vise un taux de 30% de la population concernée par la tarification incitative en 2025.

La Région Normandie a élaboré ce plan qui définit objectifs et actions à mener pour réduire les déchets et augmenter leur valorisation. Un volet est spécialement consacré à l'économie circulaire. Le plan normand tient compte des spécificités du territoire.

³ Transition énergétique pour la croissance verte.

PARTIE 2 : PRÉVENTION DES DÉCHETS

SYVEDAC : PLPDMA et CODEC

La communauté de communes est adhérente au Syndicat de Valorisation et d'Élimination des Déchets de l'Agglomération Caennaise (SYVEDAC) à qui elle délègue la compétence traitement des déchets. Le Syvedac a également une mission de prévention (réduction des déchets, compostage, animations auprès du grand public et des scolaires, etc.).

Il travaille sur 2 principaux plans de prévention :

1) *Le Programme Local de Prévention des Déchets Ménagers et Assimilés (PLPDMA) :*

Engagé dans la prévention des déchets depuis 2011, le Syvedac a élaboré et déployé un programme local de prévention des déchets entre 2010 et 2015 qui portait sur les ordures ménagères et assimilés. Celui-ci a permis de réduire la production de déchets de 6 %, soit une baisse obtenue de près de 22 kg par habitant sur l'ensemble du territoire.

Le Syvedac poursuit ses ambitions. Le nouveau programme local de prévention des déchets et assimilés s'étend sur la période 2017-2022. Son spectre d'actions est plus large car il vise tous les déchets produits par les ménages et acteurs assimilés, y compris les déchets occasionnels déposés en déchèteries, les encombrants collectés par le service public.

L'objectif ambitieux de réduction du programme est une baisse de 10 % des déchets ménagers et assimilés entre 2016 et 2022, soit 67 kg de déchets évités chaque année par habitant en 2022 par rapport à 2016.

Objectif : 10 % de réduction d'ici à 2022 (669 kg par habitant en 2016 → 601 kg en 2022)

Le PLPDMA comprend 5 grands axes de prévention décomposés en 24 actions spécifiques avec des objectifs quantifiés et des indicateurs de suivi.

Les 5 grands axes de prévention sont :

- Encourager la gestion de proximité des biodéchets
- Lutter contre le gaspillage alimentaire
- Donner une seconde vie aux déchets occasionnels
- Mettre en place ou renforcer des actions emblématiques favorisant la réduction des déchets
- Être exemplaire en matière de prévention des déchets

Retrouver le rapport final du PLPDMA 2017-2022 via le lien ci-après :

<https://syvedac.org/sites/syvedac/files/2021-01/PLPDMA%202017-2022%20.pdf>

2) *Le Contrat d'Objectifs Déchets et Economie Circulaire (CODEC) :*

En 2019, le syndicat, en partenariat avec les collectivités adhérentes, dont la CCVVOO, s'est engagé dans une démarche plus globale d'économie circulaire, en convention avec la Direction régionale Normandie de l'Ademe. Elle se traduit par l'élaboration et la mise en œuvre d'un Contrat d'Objectif Déchets et Economie Circulaire (CODEC) sur la période 2019-2021. Ce dispositif volontaire d'accompagnement et de soutien fixe 3 grands objectifs :

- diminuer de 7 % la quantité de déchets ménagers et assimilés traités par le Syvedac d'ici 2021 par rapport à 2018 ;
- diminuer de 4,5 % la quantité d'ordures ménagères résiduelles par habitant d'ici 2021 par rapport à 2018 ;
- multiplier le nombre d'entreprises et/ou de démarches engagées dans l'économie circulaire sur le territoire.

Le CODEC se décline en 3 axes et 15 actions reprenant les 7 piliers de l'économie circulaire. Pour plus de renseignements : <https://syvedac.org/economie-circulaire-et-prevention>

Animations auprès des jeunes et du grand public

❖ Sensibilisation au tri, à la réduction des déchets et au dérèglement climatique

Un agent de prévention embauché par la collectivité intervient dans les écoles et centres de loisirs afin de sensibiliser les enfants sur le tri et la réduction des déchets mais aussi aux défis liés au dérèglement climatique (Fresque du Climat). Il forme également tous les

salariés des structures privées et administrations qui le souhaitent ainsi que les usagers lors d'animations publiques.

Date	Structure	Commune	Thématiques	Nb de personnes
28/01/2023	Défilé de mode durable	Sainte-Honorine-du-Fay	Stand sur le tri et réduction des déchets	100 personnes
14/03/2023 et 21/03/2023	Ecole	Avenay	Tri et réduction des déchets	70 enfants
13/04/2023	Médiathèque	Fontaine-Etoupefour	Rencontre débat sur le dérèglement climatique	12 participants
15/04/2023	Médiathèque	Fontaine-Etoupefour	Fresque du climat	11 participants
20/04/2023	Haie-vènement (CCVOO)	Maizet	Fresque du climat	10 participants
24/06/2023	CCVOO Journée des élus	Maltot	Fresque du climat	6 conseillers municipaux jeunes
20/09/2023, 22/09/2023 et 25/09/2023	Collège	Saint Martin de Fontenay	Expo 2050	140 collégiens
24/09/2023	Associations des jardiniers viducasses	Vieux	Stand sur le compostage et la gestion intégrée des déchets verts	Environ 100 personnes
07/10/2023	CCVOO	Déchèterie de Baron sur Odon	Utilotroc	Une centaine de personnes
11/10/2023, 12/10/2023, 13/10/2023	Collège	Evrecy	Expo 2050	150 collégiens

et 08/11/2023				
12/10/2023	CCVOO	Evrecy	Fresque du Climat	6 agents
27/11/2023, 28/11/2023 et 30/11/2023	Ecole	Evrecy	Tri et réduction des déchets, dérèglement climatique et citoyenneté	240 élèves
13/12/2023 et 21/12/2023	CCVOO Pont du Coudray	Laize Clinchamps	Expositions biodéchets	60 enfants



Communication

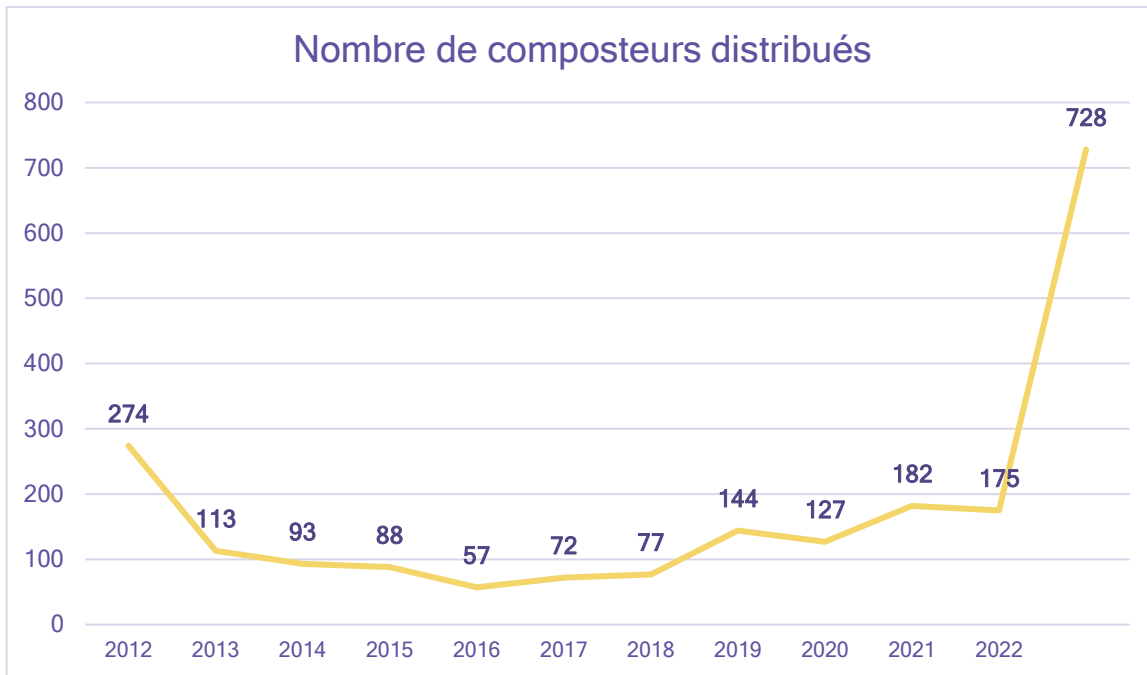
En 2023 nous avons réalisé et diffusé des outils de communication pour un budget total d'environ 12 000 €

- **Calendriers de collecte** transmis aux 19 communes (impression : La Maison du Document ; conception : service interne CCVOO)
- **Lettre d'informations** sur l'augmentation de la grille tarifaire, envoyée avec la facture de juillet (impression : Indus Editique ; conception : service interne CCVOO)

- Information sur les **évolutions de service 2024** (impression : La Maison du Document ; conception : service interne CCVOO)
 - Mise en place des bacs jaunes ;
 - Réaménagement des déchèteries, avec nouveau contrôle d'accès ;
 - Modification de la collecte en porte-à-porte, passage du camion tous les 15 jours pour les ordures ménagères résiduelles ;
 - Mise en place de la mensualisation pour le paiement des factures RI.

Compostage

La CCVOO vendait à tarif réduit des composteurs individuels pour les habitants du territoire. Le tarif était de 30 euros pour un composteur en bois de 400L ou 800L. Ils sont fabriqués par Emeraude Création, une entreprise de l'économie sociale et solidaire basée à Lannion (Bretagne). Le composteur est accompagné d'un bio-seau et d'un guide pour sa bonne utilisation.



Années	2012	2013	2014	2015	2016
Dépenses N (€)	6298,14	8072,76	7966,56	7170,00	0
Recettes N (€)	8220,00	3390,00	2790,00	2640,00	1710,00

2017	2018	2019	2020	2021	2022	2023
7492,20	7151,40	7151,40	11743,20	22464,00	20622,60	31 033,80
2160,00	2310,00	4320,00	3810,00	5400,00	5250,00	0,00

Depuis 2012 la CCVOO a distribué plus de 2100 composteurs avec un total de dépenses de 130 014,66 € et 42 000 € de recettes. Par ailleurs, pour répondre à la réglementation prévoyant que tous les usagers disposent d'une solution pratique de tri à la source de leurs biodéchets dès le 1^{er} janvier 2024, les composteurs sont distribués gratuitement aux usagers de la collectivité depuis le 1^{er} janvier 2023.

PARTIE 3 : COLLECTE DES DÉCHETS

Nos prestataires

LOT	PRESTATAIRE	TYPE DE MATERIAUX	DATE FIN DE CONTRAT
Lot 3	Veolia Propreté	Collecte des déchets ménagers + tri sélectif porte à porte Monoflux*	30 juin 2024 + (2 x 1 an de tranches conditionnelles)
Lot 2	SEP Valorisation	Collecte par apport volontaire du verre	31 décembre 2027 + (2 x 1 an de tranches conditionnelles)
Lot 5	TRIADIS Services	Transport et traitement des déchets diffus spécifiques	31 décembre 2027 + (2 x 1 an de tranches conditionnelles)
Lot 6	SEP Valorisation	Transport et traitement des résidus de jardin et du bois	31 décembre 2027 + (2 x 1 an de tranches conditionnelles)
Lot 7	SEP Valorisation	Transport et traitement des inertes et des déchets occasionnels	31 décembre 2027 + (2 x 1 an de tranches conditionnelles)
Lot 8	PASSENAUD	Transport et valorisation de la ferraille	31 décembre 2027 + (2 x 1 an de tranches conditionnelles)
Lot 9	REVIVAL- DERICHEBOURG	Transport du carton	31 décembre 2027 + (2 x 1 an de tranches conditionnelles)

* Rappel des différents flux :

Flux 1 : VERRE

Monoflux : CORPS CREUX ET PLATS (journaux/magazines, bouteilles et plastiques dur, boîtes métalliques, INS : Imprimés Non Sollicités)

Tonnages déchets collectés en porte à porte : OMR et emballages

1) Quantités collectées (en tonnes)

	2019	2020	2021	2022	2023	Evolution 2022-2023
OM	2238,02	2293,04	2283,98	2208,98	2095,74	-5,13 %
RECYCLABLES Porte-à-porte	954,76	1019,38	1131,78	1073,52	1070,30	-0,30 %

2) Refus de tri SYVEDAC

Pour les 19 communes du territoire, le tonnage de refus de tri (erreurs de tri présentes dans les sacs jaunes) en 2023 est de 254,13 tonnes, soit 14,71 kg par habitant. Les erreurs de tri sont transportées puis incinérées et entraînent des coûts supplémentaires pour la collectivité.

Taux de refus de tri						
2018	2019	2020	2021	2022	2023	Valeur nationale 2020
23,30%	20,10%	16,50%	19,00%	23,90%	23,30%	19,10%
-	-13,73%	-17,91%	15,15%	25,79%	-2,51%	

Depuis avril 2020, les sacs jaunes sont triés par le centre de tri Suez Generis situé près de Saint-Brieuc, une des unités de tri les plus performantes, ce qui explique la baisse du taux de refus de tri en 2020. Cependant le passage en extension des consignes de tri en octobre 2020 a entraîné une augmentation des refus de tri.

Nature des principaux refus et part moyenne en % :

- Eléments fins non-triables (petits papiers, petits emballages type capsules ou bouchons, ...) : 1,72 %
- Indésirables vrais (textiles, verre, Ordures ménagères, articles d'hygiène, objet en plastique, ...) : 15,08 %
- Refus d'extension des consignes de tri (emballages dont les résines n'ont pas encore de filières de valorisation) : 6,81 %
- Imbriqués : 0,35 %

Tonnages collectés en point d'apport volontaire : verre et textile

1) Collecte du verre

L'entreprise SEP Valorisation a collecté 660,30 tonnes de verre en 2023, soit environ 38,23 kg par habitant (contre 42,12 kg/hab en 2022).

2) Collecte du textile

L'association La Bacer du Pré-Bocage a collecté en 2023 92 tonnes de textile dans les bornes d'apport volontaire (Voir Annexe 1).

Utilisation du service

1) Nombre de bacs affectés au 31/12/N

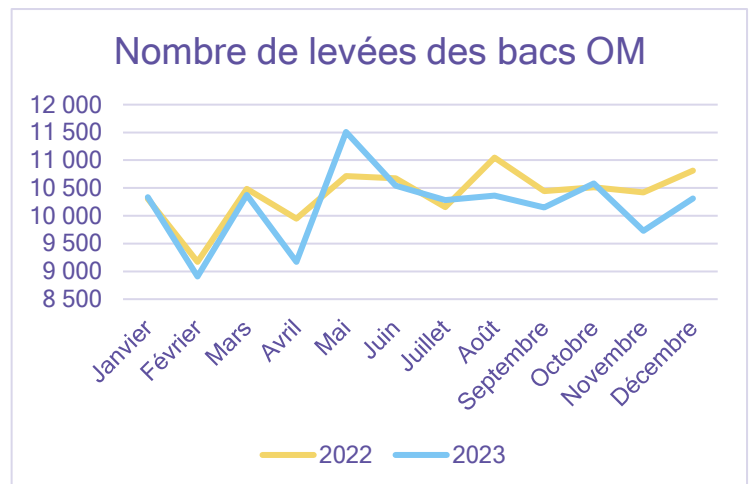
LITRAGE	NOMBRE 2022	NOMBRE 2023
80L	2612	2760
120L	2760	2693
180L	1012	953
240L	392	329
360L	49	46
660L	247	139
TOTAL	7072	6920

2) Nombre de sacs jaunes distribués aux communes en 2023

Communes	Total par commune	Dotation par habitant
Amayé sur Orne	37 500	35
Avenay	5 000	9
Baron sur Odon	25 000	25
Bougy	12 500	32
La Caine	5 000	32
Esquay Notre Dame	33 000	23
Evrecy	61 500	30
Feuguerolles Bully	25 000	17
Fontaine Etopefour	49 000	18
Gavrus	10 000	17
Grainville sur Odon	38 500	37
Maizet	15 000	41
Maltot	37 500	37
Mondrainville	6 000	11
Montigny	6 000	61
Préaux Bocage	6 000	48
Sainte Honorine du Fay	38 000	28
Vacognes Neuilly	15 000	23
Vieux	23 500	35
Autre	2 000	
Total	451 000	

3) Nombre de levées réalisées dans l'année et moyenne par bac

Commune	Moyenne levées / bac
AMAYE SUR ORNE	20,76
AVENAY	20,83
BARON SUR ODON	21,71
BOUGY	19,63
ESQUAY NOTRE DAME	20,99
EVRECY	21,47
FEUGUEROLLES BULLY	21,07
FONTAINE ETOUPEFOUR	21,69
GAVRUS	22,52
GRAINVILLE SUR ODON	19,51
LA CAINE	19,00
MAIZET	21,02
MALTOT	21,46
MONDRAINVILLE	21,14
MONTIGNY	13,61
PREAUX BOCAGE	17,94
STE HONORINE DU FAY	19,78
VACOGNES NEUILLY	21,46
VIEUX	20,79
Total	20,96



4) Taux de présentation des bacs OM (présentation par mois)

	Bacs individuels						Total
	80L OM	120L OM	180L OM	240L OM	360L OM	660L OM	
Regroupement des semaines de Janvier	29,4% (3724/12655)	34,7% (4699/13533)	36,6% (1834/5017)	37% (702/1899)	54,1% (119/220)	64,7% (424/655)	33,9% (11502/33979)
Regroupement des semaines de Février	28,1% (2862/10184)	33,1% (3598/10857)	34,2% (1358/3966)	34,4% (514/1493)	49,7% (86/173)	60,5% (317/524)	32,1% (8735/27197)
Regroupement des semaines de Mars	29,3% (3017/10306)	34% (3684/10842)	35% (1383/3949)	36,7% (542/1478)	62,8% (108/172)	66,6% (349/524)	33,3% (9083/27271)
Regroupement des semaines de Avril	29,5% (3071/10399)	34,1% (3681/10798)	35% (1390/3970)	35,1% (514/1466)	51,7% (89/172)	63,9% (335/524)	33,2% (9080/27329)
Regroupement des semaines de Mai	31,1% (4059/13062)	35,8% (4823/13467)	37,9% (1883/4972)	39% (713/1826)	56,4% (123/218)	63,7% (415/651)	35,1% (12016/34196)
Regroupement des semaines de Juin	31,3% (3291/10499)	36% (3873/10754)	37,6% (1495/3973)	39% (563/1444)	66,5% (117/176)	71,7% (369/515)	35,5% (9708/27361)
Regroupement des semaines de Juillet	30,1% (3993/13252)	34,2% (4599/13428)	36,6% (1805/4927)	37% (658/1779)	55,2% (123/223)	60,1% (383/637)	33,8% (11561/34246)
Regroupement des semaines de Aout	30,9% (3295/10649)	34,1% (3677/10775)	34,8% (1365/3922)	35,2% (486/1382)	38,8% (71/183)	54% (276/511)	33,4% (9170/27422)
Regroupement des semaines de Septembre	30,2% (3257/10784)	35,7% (3855/10805)	37,8% (1467/3883)	38,2% (508/1329)	62,8% (113/180)	65,4% (334/511)	34,7% (9534/27492)
Regroupement des semaines de Octobre	28,5% (3894/13673)	33% (4439/13446)	35% (1685/4813)	34,2% (565/1653)	57,3% (129/225)	63,7% (405/636)	32,3% (11117/34446)
Regroupement des semaines de Novembre	29,9% (3283/10991)	34,3% (3685/10751)	37,1% (1421/3831)	36,6% (484/1324)	57,8% (104/180)	66,5% (338/508)	33,8% (9315/27585)
Regroupement des semaines de Décembre	31,7% (3495/11017)	36,7% (3949/10758)	37,7% (1437/3816)	37,5% (494/1316)	54,1% (98/181)	64,5% (327/507)	35,5% (9800/27595)
Total (%)	30% (41241/137471)	34,6% (48562/140214)	36,3% (18523/51039)	36,7% (6743/18389)	55,6% (1280/2303)	63,7% (4272/6703)	33,9% (120621/356119)

PARTIE 4 : LES DÉCHÈTERIES

Présentation

Deux déchèteries sont présentes sur le territoire, elles sont situées sur les communes de Baron-sur-Odon et de Sainte-Honorine-du-Fay. Quatre agents à temps plein sont présents pour entretenir, orienter les usagers et gérer chaque site. Les horaires des déchèteries sont visibles en annexe.



Tonnages des principaux apports

1) Quantités de déchets collectés en déchèteries (en tonnes) :

	Baron-sur-Odon						
	Tonnages						
	2017	2018	2019	2020	2021	2022	2023
Encombrants	878,56	798,02	828,22	731,08	959,34	762,66	863,68
Bois	291	315,99	315,64	276,16	312,96	254,78	252,62
Cartons	68,23	73,21	67,98	61,941	77,78	80,26	84
Gravats	1255,93	1449,15	1472,74	1212,2	1753,64	1585,44	1321,13
Résidus de jardin	2541,24	1655,76	1342,74	1364,51	1097,82	992,25	1095,6
Ferrailles	139,68	136,7	142,28	141,07	155,17	119,74	132,24
DEEE*	81,7	107,55	108,2	100,64	111,42	101,745	106,73
DDM**	21,58	22,94	54,78	36,58	36,72	30,545	34,18
Mobilier	184,42	203,96	211,96	204,36	239,88	232,88	272,9
Total	5462,34	4763,28	4544,54	4128,541	4744,73	4160,3	4163,082

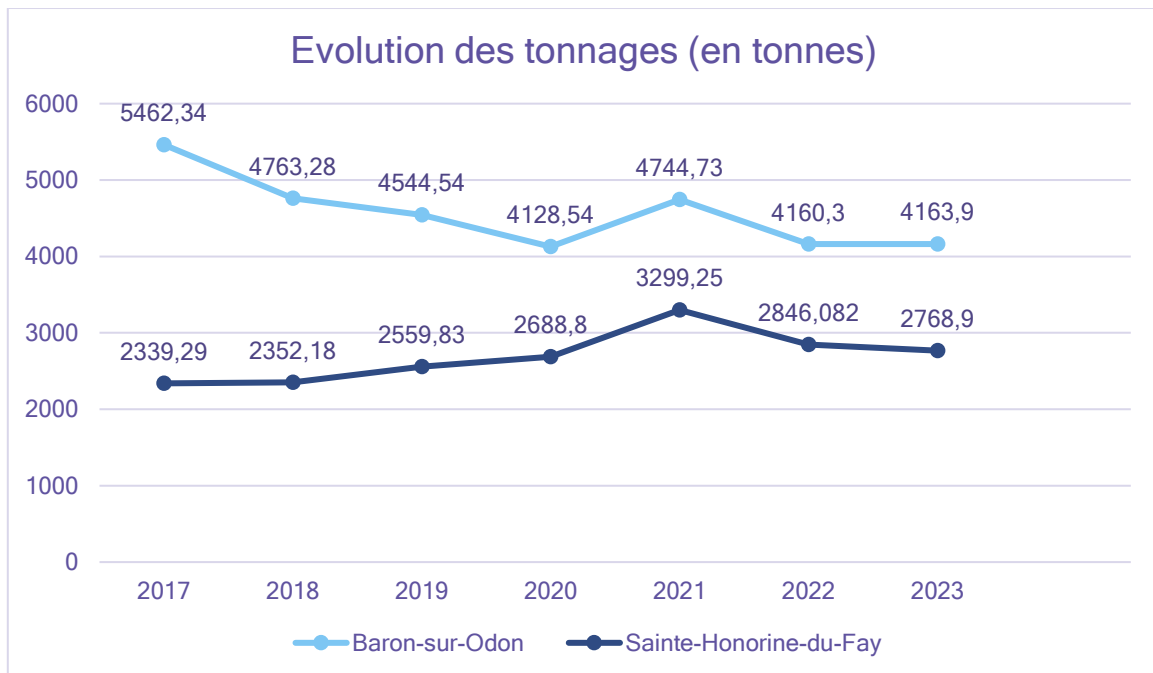
Sainte-Honorine-du-Fay							
Tonnages							
	2017	2018	2019	2020	2021	2022	2023
Encombrants	448,94	490,74	460,8	508,9	658,08	587,24	418,28
Bois	194,98	193,36	156	164,34	187,76	177,68	155,34
Cartons	29,15	34,44	31,49	35,16	50,16	44,55	45,53
Gravats	602,4	557,43	676,14	729,8	909,7	885,94	694,26
Résidus de jardin	944,1	946,96	1017,32	1004,18	1206,06	887,98	1173,1
Ferrailles	76,21	69,46	66,62	87,36	100,5	73,45	80,76
DEEE*	34,8	49,34	47,89	48,39	51,61	53,881	60,53
DDM**	8,71	10,45	13,49	15,23	17,8	16,301	20,30
Mobilier			90,08	95,44	117,58	119,06	120,8
Total	2339,29	2352,18	2559,83	2688,8	3299,25	2846,082	2768,901

	Baisse entre 2017 et 2023
	Augmentation entre 2017 et 2023

* Déchets d'Equipements Electriques et Electroniques

** Déchets Dangereux des Ménages

2) Evolution entre 2017 et 2023 :



PARTIE 5 : TRAITEMENT DES DÉCHETS

Présentation des exutoires

1) Les emballages

EMBALLAGES	SITE DE RECYCLAGE	DÉBOUCHÉS
PLASTIQUE	Territoire national (Est de la France)	Nouvelles bouteilles, arrosoirs, fibres de rembourrage...
ACIER	Montoir de Bretagne (Loire-Atlantique)	Emballages, pièces auto, structures métalliques...
ALUMINIUM	Balen (Belgique)	Emballages, papier alu, pièces auto, vélo, trottinette, fenêtres...
CARTON	Rouen (Seine-Maritime)	Carton ondulé
VERRE	Le Havre (Seine-Maritime)	Emballages en verre
BRIQUES ALIMENTAIRES	Hondouville (Eure)	Essule-tout, papier toilette (avec le carton), meubler urbain (avec le plastique et l'aluminium)
PAPIERS	Golbey (Vosges)	Papier

Données Syvedac - Année 2020

Les taux de valorisation des emballages sont détaillés en annexe.

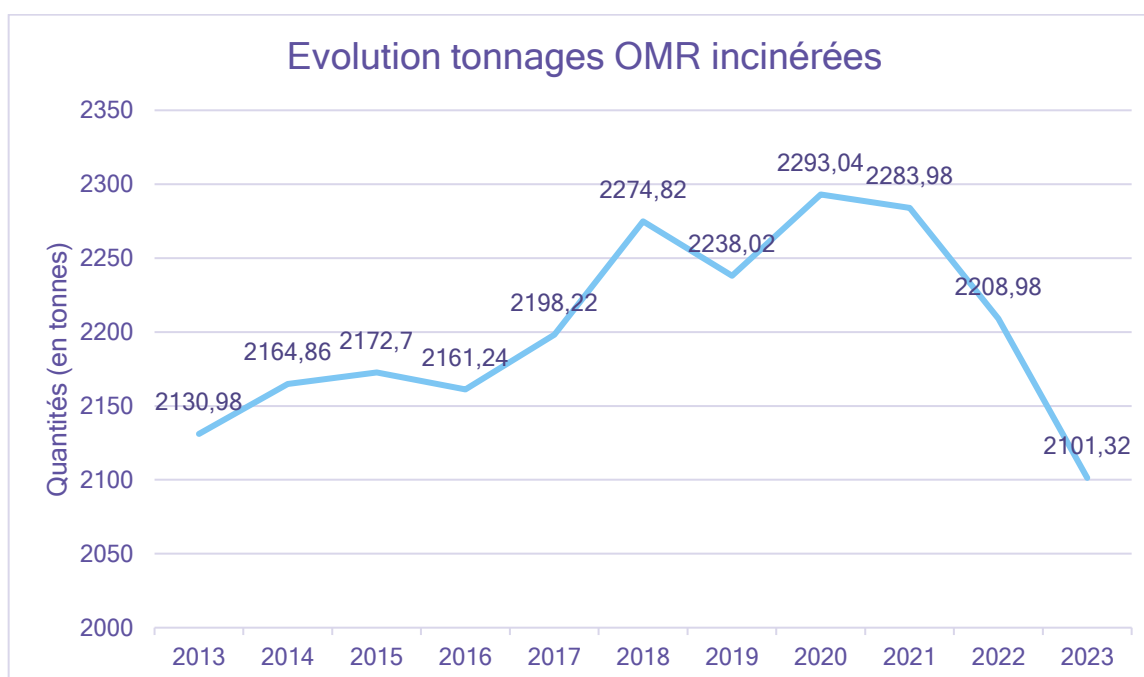
2) Les déchets apportés en déchèteries

DECHETS	PRESTATAIRES	SITES DE VALORISATION
Encombrants	SEP Valorisation	Centre d'enfouissement Véolia – BILLY (14)
Mobilier	Eco-mobilier	Oissel (76)
Ferrailles	Passenaud	Flers (61)
Bois	SEP Valorisation	SEP Valorisation – Fontaine- Etupefour (14)
Gravats	SEP Valorisation	SMC – Feuguerolles-Bully (14)
Cartons	Derichebourg – Revival	Véolia – Giberville (14)
Piles	COREPILE	Javené (35) Chimirec
Déchets diffus spécifiques (DDS)	Triadis Service	Divers sites

Résidus de jardin	SEP Valorisation	SEP Valorisation – Fontaine- Etupefour (14)
DEEE	ECO SYSTEM	Divers sites



Evolution des tonnages des OMR incinérées



Depuis le lancement de la Redevance Incitative (RI) en 2013, la quantité d'ordures ménagères résiduelles n'a cessé d'augmenter. On observe néanmoins depuis la crise de la COVID19, associée à l'inflation une baisse de la production des OMR (123 kg par habitant, contre 128 kg par habitant en 2013). Les OMr sont incinérées à l'Unité de Valorisation Energétique (UVE) de la SIRAC, à Colombelles.

PARTIE 6 : ÉLÉMENTS FINANCIERS

Principaux postes de dépenses

Postes	Charges de personnels et frais assimilés	Sous-traitance générale ⁴	Incinération OMR (Syvedac)
Montant TTC	320 075,30 €	1 220 039,70 €	180 091,00 €

Financement du service et recettes complémentaires

Postes	Facturation des usagers (RI)	Recettes liées à la revente des RSHV et du verre	Recettes liées à la revente de la ferraille
Montant TTC	1 606 087,35 €	129 168,18 €	29 323,40 €

Balance financière du service

Section de fonctionnement	
Dépenses	2 090 261,51 €
Recettes	1 982 129,28 €
Résultat	- 108 132,23 €
Section d'investissement	
Dépenses	167 153,81 €
Recettes	462 285,69 €
Résultat	+ 295 131,88 €

L'excédent de l'année 2022 reporté (215 036,62 €) a permis d'avoir un résultat de fonctionnement positif. Il est cependant nécessaire de diminuer les charges pour assurer la pérennité des services rendus aux usagers.

⁴ Collecte et traitement des OMR, RSHV, textile, verre, déchets verts en PAP, flux des déchèteries

Coûts de transport et de traitement des déchets des déchèteries

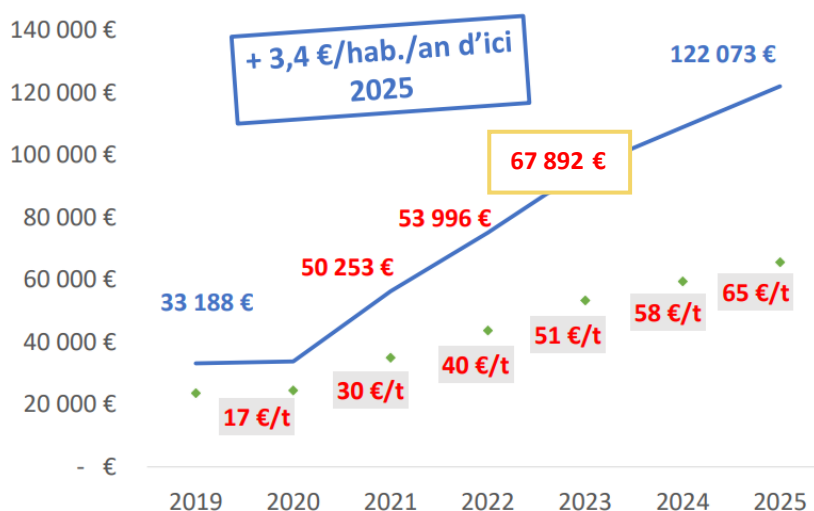
Flux	Montant TTC 2023	Montant TTC 2022
Cartons	8 948,83 €	17 636,89 €
Gravats/inertes	36 922,23 €	53 719,78 €
Encombrants (enfouissement)	220 503,37 €* 220 503,37 €	167 339,4 €
Bois	27 470,36 €	31 820,51 €
Résidus de jardin	149 345,12 €**	98 226,31 €
<i>Dont apports des communes</i>	14 641,84 €	15 208,70 €
DDS	46 799,12 €	43 161,72 €

*L'augmentation du coût est liée à l'augmentation de la TGAP

**L'augmentation du coût est liée aux conditions météorologiques, favorables à la production de résidus de jardins

La Taxe Générale sur les Activités Polluantes (TGAP) a de nouveau augmenté en 2023. Elle est passée pour l'enfouissement de 40€/T en 2022 à 51 €/T en 2023, un coût supplémentaire non négligeable pour la collectivité.

EVOLUTION DE LA TGAP (ENFOUISSEMENT)



Acquisition d'un rouleau compacteur :

En février 2023 la collectivité a acheté un rouleau compacteur PACKMAT pour la déchèterie de Baron-sur-Odon. Cet engin permet de tasser certains flux (cartons, bois et encombrants) et de déplacer des bennes. En effet, des bennes non tassées présentait plusieurs inconvénients (transport à vide, remplissage rapide des bennes et donc fermeture

anticipée notamment les samedis). Le rouleau compacteur a permis de diminuer les rotations de bennes et d'être plus autonome dans la gestion opérationnelle des flux.

Flux	Bois	Encombrants	Cartons
Nombre de rotations en moins à l'année	62	131	68
% de rotations en moins à l'année	51%	48%	62%
Economies réalisées	5 456,00 €	12 838,00 €	9 112,00 €
- entretien	2 577,60 €		
- carburant	1 446,97 €		
- amortissement	7 007,98 €		

L'acquisition du compacteur a permis d'économiser sur l'année 2023 en fonctionnement **16 373,45 €** (base année 2022) et a nécessité un investissement de 80 400 € TTC.



CONCLUSION

Récapitulatif des quantités de déchets produits sur le territoire

	Tonnes collectées	Kg/hab	
OMR	2 095,74	121,35	
Emballages	1 095,46	63,43	
Verre	660,30	38,23	
Textile	92,54	5,36	
Résidus de jardin <i>Apport des communes*</i>	499,55	28,93	
Encombrants	-	-	
Déchèteries	Résidus de jardin	2 268,70	131,37
	Ferrailles	213,00	12,33
	Cartons	129,53	7,50
	Bois	407,96	23,62
	Encombrants	1 101,96	63,81
	DEEE	167,26	9,69
	DDM	47,46	2,75
	Piles	2,06	0,00
	Gravats	1 970,39	114,09
	Mobilier	396,52	22,96
	Réemploi (Ste-Ho.) <i>NOUVEAU</i>	4,20	0,24
	Total	11 152,63	645,42

* plateforme de valorisation SEP Valorisation

En 2023, les usagers du territoire de la CCVOO ont produit 11 152,63 tonnes de déchets, soit 645,42 kg par habitant contre 678,96 kg en 2022.

Les évolutions de services en 2023

Afin de maîtriser la hausse des coûts, la collectivité a dû supprimer certains services et mettre en place des actions :

- Arrêt de la collecte des déchets verts en porte-à-porte ;
- Arrêt de la collecte des encombrants en porte-à-porte ;
- Exclusion des professionnels des déchèteries publiques ;
- Acquisition d'un rouleau compacteur.

Les projets à venir du service déchets ménagers

Avec l'augmentation de la population, l'extension des consignes de tri et l'évolution des habitudes de consommation des usagers, le service déchets doit s'adapter et, lui aussi, évoluer. C'est pourquoi une étude d'optimisation du service a été lancée en 2021, afin de connaître les points forts et points faibles et d'y remédier avec des actions concrètes :

- Réaménagement des déchèteries,
- Doter tous les usagers de bacs jaunes,
- Passage du camion tous les 15 jours pour le flux ordures ménagères résiduelles.

Ces actions ont pour objectif de maîtriser l'augmentation des coûts à l'échéance 2025.

Le bureau d'étude accompagne également le service dans la mise en place de la redevance incitative sur les communes de May-sur-Orne, Laize-Clinchamps, Fontenay le Marmion et Saint-Martin-de-Fontenay, prévue pour le 1^{er} janvier 2024.

Les rapports d'activité 2023 de nos prestataires et partenaires sont consultables au siège de la communauté de communes, situé au 4 rue du Colonel Arnaud Beltrame, 14210 EVRECY.

ANNEXES

Annexe 1 : Tonnages textile collectés en 2023

Containers	Janvier	Février	Mars	Avril	Mai	Juin	Juillet	Août	Sept	Oct	Nov	Déc	Poids total
BARON SUR ODON Mairie	570	540	380	475	345	395	405	580	430	480	570	230	5 400
BARON SUR ODON Déchetterie	396	390	304	275	620	516	776	358	879	605	461	281	5 861
ESQUAY NOTRE DAME Rue des Sept acres	335	430	200	390	555	310	650	0	480	405	330	245	4 330
EVRECY Intermarché	1835	1445	1540	1620	2415	1530	2495	2105	1620	2345	1720	1625	22 295
EVRECY Mairie	450	565	290	190	580	405	565	460	415	620	350	270	5 160
FEUGUEROLLES BULLY Gymnase	545	805	635	520	860	660	840	530	625	845	585	300	7 750
FONTAINE ETOUPEFOUR Rue du stade	1015	865	1005	1050	1400	820	1660	1100	1415	1475	1430	1200	14 435
GRAINVILLE SUR ODON Rue Frébourg	520	395	685	575	870	605	615	335	745	500	400	310	6 555
MALTOT	845	1000	780	760	1040	800	1355	1135	920	1270	985	720	11 610
SAINTE HONORINE du FAY Déchetterie	602	482	411	891	981	949	1379	1100	523	616	661	547	9 142
	7 113	6 917	6 230	6 746	9 666	6 990	10 740	7 703	8 052	9 161	7 492	5 728	92 538

Annexe 2 : Horaires d'ouverture des déchèteries

HORAIRES



Les déchèteries sont fermées les jours fériés.

> BARON-SUR-ODON & SAINTE-HONORINE-DU-FAY

HEURES D'HIVER

du 15 octobre au 14 mars*

LUNDI	10h-12h	14h-17h
MARDI	FERMÉ	
MERCREDI	10h-12h	14h-17h
JEUDI	FERMÉ	
VENDREDI	10h - 12h	
SAMEDI	9h30 - 12h	
DIMANCHE	FERMÉ	

HEURES D'ÉTÉ

du 15 mars au 14 octobre*

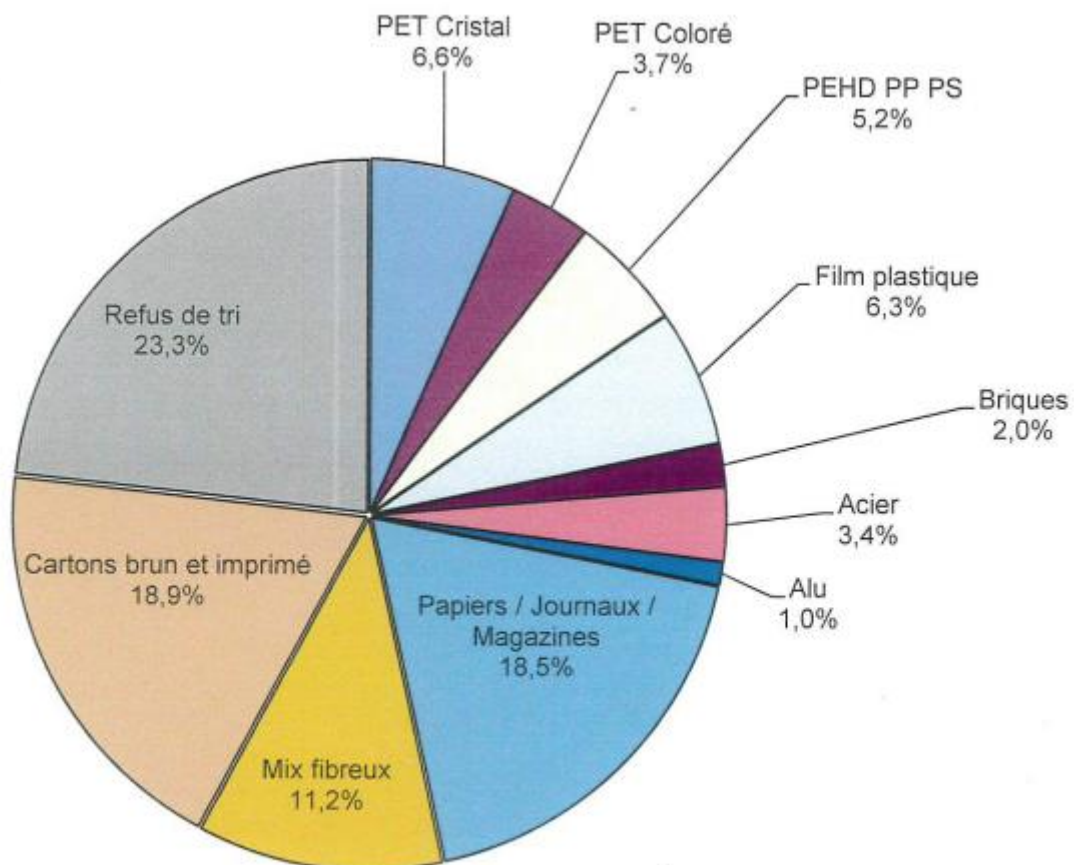
LUNDI	9h-12h	14h-18h
MARDI	FERMÉ	
MERCREDI	9h-12h	14h-18h
JEUDI	FERMÉ	
VENDREDI	9h-12h	
SAMEDI		
DIMANCHE	FERMÉ	

*Fermetures exceptionnelles les 24 et 31 décembre

Annexe 3 : Apports de résidus de jardin des services communaux

Nom	Janvier	Février	Mars	Avril	Mai	Juin	Juillet	Août	Septembre	Octobre	Novembre	Décembre	Total
MAIRIE EVRECY	7,200	16,220	5,900	2,440	3,620	4,280	11,280	3,020	6,46	6,88	24,84	31,38	123,52
MAIRIE FONTAINE ETOUPEFOUR	10,900	5,320	9,620	9,360	19,980	4,120	2,940	5,800	7,42	6,66	15,04	8,82	105,98
MAIRIE FEUGUEROLLES-BULLY	3,040	2,740	2,820	2,600	7,220	4,460	2,500	3,760	3,30	1,64	2,64	0,7	37,42
MAIRIE BARON SUR ODON	0,440	0,980		0,660		0,340	2,520	2,980	21,44	1,74	1,4	1,18	33,68
MAIRIE GRAVUS	2,880	1,580	1,760	2,200	4,160	1,800	2,440	0,640	2,24	2,26	3,72	7,04	32,72
MAIRIE VIEUX	2,380	2,780	1,520	1,980	3,380	1,680	1,340	0,480	2,20	2,22	4,82	2,28	27,06
MAIRIE GRAINVILLE SUR ODON	2,460	3,060	2,540	5,340	4,220	1,560	0,100	1,040	1,56	2,14	0,88	1,26	26,16
MAIRIE AVENAY	2,000	3,380	1,960		0,760	3,540	1,680	0,860	0,80	0,44	4,02	4,4	23,84
MAIRIE MALTOT	0,840											21,14	21,98
CDC EVRECY		20,16											20,16
MAIRIE ESQUAY NOTRE DAME	1,780	0,920	0,320	2,360	0,560	1,020	0,940	1,420	1,54	0,48	1,94	1,52	14,8
MAIRIE MONDRAINVILLE	0,460	2,200	0,560	0,460	1,100	2,340	0,420	0,870	0,76	0,88	1,62	1,21	12,88
MAIRIE AMAYE/ ORNE	3,360	0,560	0,240						0,44	1,62	2,88	1,7	10,8
MAIRIE MAIZET	0,160		1,300	0,520		0,420	1,080		1,06	0,8		0,15	5,49
MAIRIE SAINTE-HONORINE-DU-FAY			0,78				1,08						1,86
MAIRIE VACOGNES-NEUILLY			1,2										1,2
TOTAL	37,900	59,900	30,520	27,920	45,000	25,560	28,320	20,870	49,22	27,76	63,8	82,78	499,55

Annexe 5 : Composition des collectes sélectives d'emballage 2023 (SYVEDAC)



Annexe 6 : Performance de tri 2023 (SYVEDAC)

En tonnes	2019	2020	2021	2022	2023	Evol 2022 2023
Ordures ménagères	2 238,02	2 293,04	2 286,04	2 208,98	2 101,32	-4,9%
Collecte sélective emballages	992,72	1 063,98	1 229,26	1 112,14	1 092,50	-1,8%
Cartons de déchèteries	102,52	93,57	126,09	119,53	129,53	8,4%
Verre	697,89	663,57	706,00	720,11	660,30	-8,3%
Encombrants	7,22	4,38	-	5,90	-	
Déchets verts	-	-	-	-	-	
Total déchets traités par SYVEDAC	4 038,37	4 118,54	4 347,39	4 166,66	3 983,65	-4,4%

Evolution de la performance par matériaux en sortie de centre de tri (en tonnes)	2019	2020	2021	2022	2023	Evol 2022 2023
Plastique	146,39	166,44	197,79	156,07	237,60	52,2%
Briques alimentaires (ELA)	22,54	20,73	21,02	15,95	21,41	34,2%
Cartons bruns + cartons imprimés (EMR)	305,22	252,94	376,00	218,39	206,88	-5,3%
Acier	54,57	41,09	40,39	31,49	36,67	16,5%
Aluminium	6,04	5,44	6,67	7,66	11,47	49,6%
Papiers / Journaux / Magazines	466,47	267,74	198,75	287,84	201,93	-29,8%
Gros de Magasin - Mix Fibreux	36,49	133,85	153,91	129,47	122,43	-5,4%
TOTAL	1 037,73	888,22	994,52	846,88	838,37	-1,0%

Taux de refus collecte sélective emballages	20,1%	16,5%	19,1%	23,9%	23,3%	-0,6%
Coefficient de performance pour solde du tri	37,9%	38,6%	40,3%	38,8%	38,9%	0,1%