

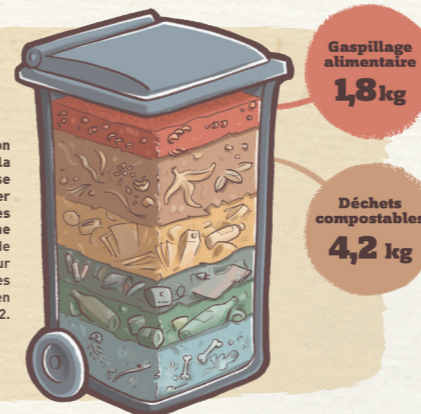
À chaque problème, sa solution !

Problèmes	Causes	Solutions
Vous sentez une odeur désagréable	<ul style="list-style-type: none"> > Manque d'air (compost trop tassé) > Trop d'eau 	<ul style="list-style-type: none"> > Aérez en retournant le compost. Intégrez des déchets secs et structurants (ex : branchages), qui permettront la circulation d'air dans le composteur. > Diminuez l'arrosage. Par beau temps, laissez le couvercle ouvert. Ajoutez des morceaux de cartons qui absorbent l'humidité.
Présence de petites mouches	<ul style="list-style-type: none"> > C'est normal ! 	<ul style="list-style-type: none"> > Continuez ! > Vous pouvez recouvrir par des déchets secs (branchages coupés et/ou feuilles mortes).
Présence de petites mouches en grande quantité	<ul style="list-style-type: none"> > Manque d'air > Déchets entiers 	<ul style="list-style-type: none"> > Répartissez et enfouissez systématiquement les déchets frais sous la couche de déchets plus anciens. Conseil : n'attendez pas que votre bioseau soit plein pour le vider dans le composteur.
Les déchets ne se décomposent pas	<ul style="list-style-type: none"> > Manque d'eau > Trop de déchets secs > Des déchets trop grossiers 	<ul style="list-style-type: none"> > Arrosez copieusement le compost en l'aérant. Si nécessaire, stoppez les apports de déchets secs pendant quelques temps. > Pensez à bien enfouir vos déchets frais sous la couche des déchets plus anciens.
Présence de rongeurs	<ul style="list-style-type: none"> > Compost sec > Travaux qui les ont poussés à se déplacer > Proximité d'un cours d'eau 	<ul style="list-style-type: none"> > Augmentez les fréquences de brassage, arrosez copieusement. > Vous pouvez utiliser une grille anti-rongeur sous le composteur pour leur éviter l'accès (ex : grillage à poules).
C'est quoi ce gros ver blanc dans le fond de mon bac ?	<ul style="list-style-type: none"> > C'est normal ! 	<ul style="list-style-type: none"> > C'est une larve de cétone dorée, et non un hanneton. C'est un auxiliaire bénéfique pour le jardin ! Dans le composteur, il se nourrit de la matière sèche.

Trois raisons de vous dire merci !

1 VOUS AGISSEZ POUR RÉDUIRE LES DÉCHETS DE LA POUBELLE GRISE !

Les déchets organiques représentent encore un tiers du poids de la poubelle grise, soit **6 kg par semaine pour un foyer de 4 personnes !**



2 VOUS CONTRIBUEZ À LA RÉDUCTION DES GAZ À EFFET DE SERRE !

Moins de déchets dans votre poubelle, c'est moins de déchets à collecter, à transporter et à incinérer. Et en compostant vos résidus de jardin, vous économisez du temps et des déplacements à la déchèterie. C'est donc **moins de CO₂ émis** dans l'atmosphère !

3 VOUS AIDEZ LA NATURE À SE RESSOURCER !

Le compostage transforme les déchets organiques en éléments nutritifs qui seront bénéfiques pour le sol et les plantes de votre jardin. **Le compost est idéal pour votre potager, vos espaces verts, vos plantes et fleurs !**

ET SI VOUS REPENSIEZ VOTRE FAÇON DE JARDINER ?

Aménagement des espaces, choix d'essences à croissance lente, paillage, broyage, mulching... des solutions existent pour limiter et utiliser les résidus de jardin.

Cela permet en plus des gains de temps et des économies, en réduisant les allers-retours en déchèteries et en jardinerie.



+ syvedac.org - 02 31 28 40 03

Ce projet a été soutenu par l'État dans le cadre de France Relance, désormais intégré à France 2030, et opéré par l'ADEME.



LES DÉCHETS, TOUS CONCERNÉS !
RÉDUISONS, RECYCLONS, VALORISONS

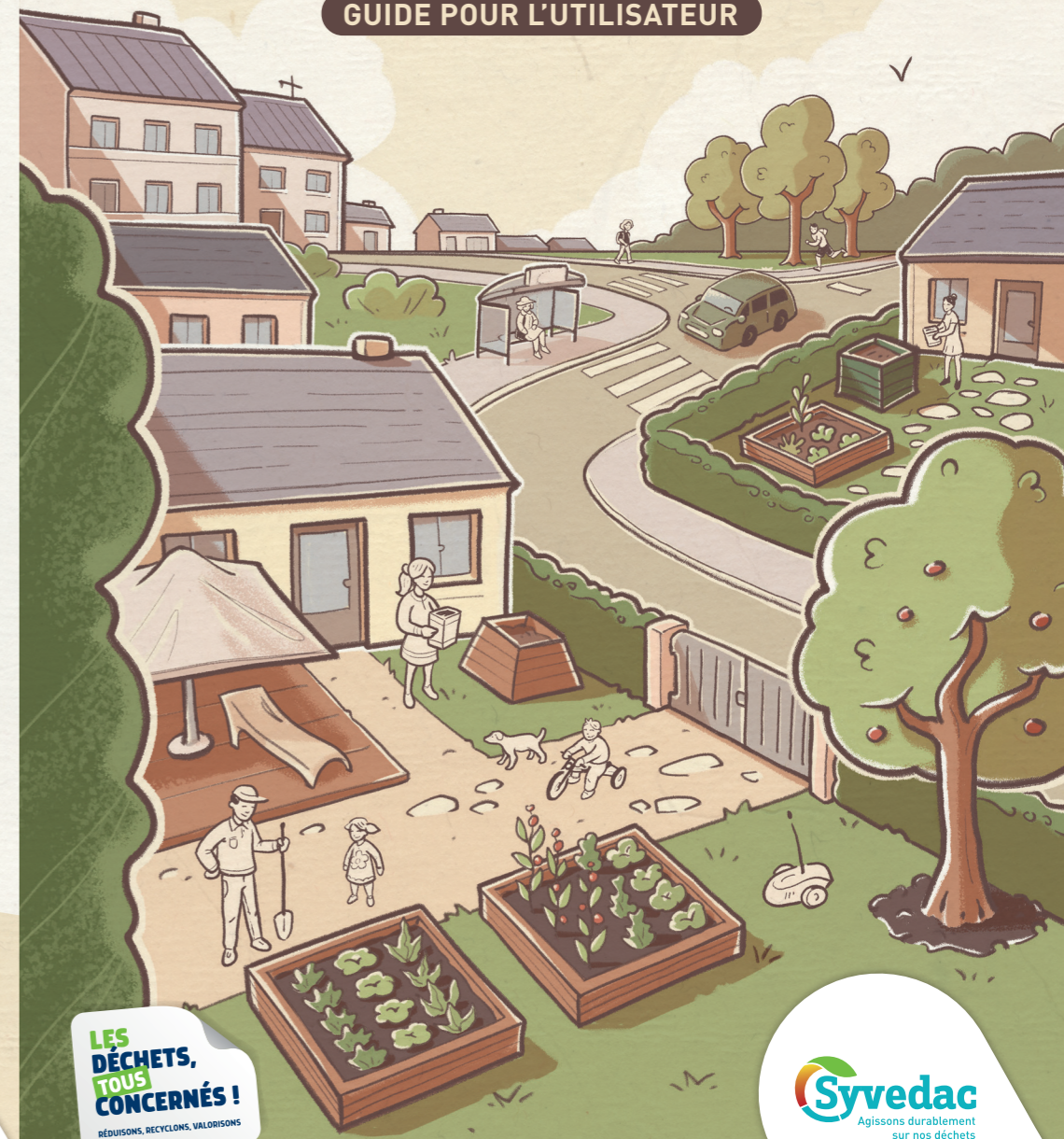
Syvedac
Agissons durablement sur nos déchets

LES DÉCHETS, TOUS CONCERNÉS !
RÉDUISONS, RECYCLONS, VALORISONS

Syvedac
Agissons durablement sur nos déchets

Je composte chez moi !

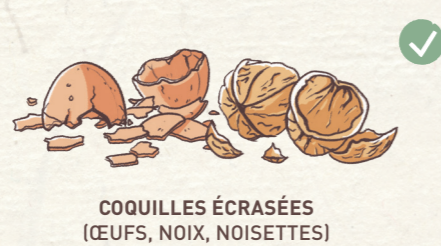
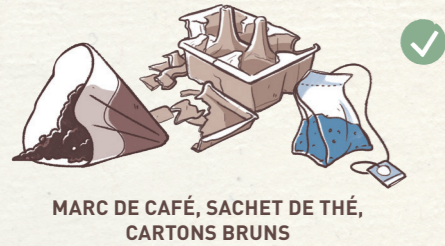
GUIDE POUR L'UTILISATEUR



Ne pas jeter sur la voie publique - Imprimé sur papier recyclé - Avril 2023 - conception et illustrations : M. K. STUDIO - ANAGRAMME - L'UNION

Trier ses déchets de cuisine et de jardin

Conseil : fragmenter ces déchets pour faciliter leur décomposition.



Attention, **ne mettez pas les élastiques, ficelles, emballages...**, au risque de les retrouver dans le compost et votre jardin ou vos bacs à fleurs.

Évitez de jeter restes de repas, pain, viande ou poisson dans le composteur.

COMPOSTER, OUI. GASPILLER, NON !

Environ 10% des déchets de la poubelle grise viennent du gaspillage alimentaire !

Cela représente entre 100 et 150 euros par personne et par an d'après l'Ademe !

Besoin d'idées pour accommoder vos restes ? Le site Internet du Syvedac vous propose quelques recettes.



* Agence de la transition écologique

LE COMPOSTAGE C'EST QUOI ?

Le compostage est un processus naturel de décomposition de la matière organique (déchets de cuisine et de jardin). Comme dans la nature, des organismes vivants (vers, cloportes, bactéries et champignons) entrent en action et dégradent cette matière.

Réussir son compost en toute simplicité !

1



VIDER

Videz vos déchets compostables dans le composteur et répartissez-les sur toute la surface. Équilibrez les apports entre les déchets de la cuisine et du jardin.

Pour la tonte : privilégiez le mulching ou le paillage ou faites-la sécher pour la transformer en matière sèche !

J'ÉQUILIBRE LES APPORTS



2



RECOUVRIR

Recouvrez de branchages coupés en morceaux ou de feuilles mortes. Vous équilibrez ainsi votre compost.

La matière sèche est indispensable au processus de compostage. Pensez à en mettre de côté dans un endroit au sec.

JE RECOUVRE DE MATIÈRE SÈCHE



3



MÉLANGER

Mélangez régulièrement votre compost en profondeur. Vous apportez ainsi l'oxygène nécessaire aux organismes décomposeurs.

Pour mélanger, utilisez une fourche, un brass'compost...

J'APPORTE UN PEU D'EAU



Utiliser son compost chez soi

Utiliser du compost, c'est réintroduire de la biodiversité dans votre sol mais aussi dans votre jardin.

> Compost jeune (à partir de 6 mois) :

En automne, incorporez le compost entre 5 à 15 cm à la surface du sol (binage ou griffage). Cet amendement organique améliorera les propriétés des sols.

> Compost mûr (à partir de 12 mois) :

En semis ou en repotage des plantes vertes ou en semis par un mélange compost + terre ou sable.

Renseignez-vous sur les besoins de la plante avant d'utiliser le compost.



ARROSAGE

L'infusion de compost est idéale pour arroser les plantes.



REMPOTAGE

1/4 de compost et 3/4 de terre.



PLANTATION, ET SEMIS

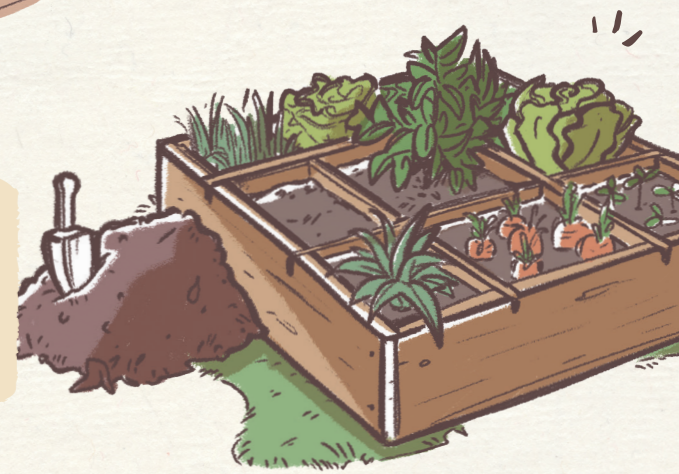
1/3 de compost & 2/3 de terre. Au potager, prévoir 3 kg de compost/m².



LE COMPOST N'EST PAS DU TERREAU !

En repotage, utilisez-le toujours avec de la terre végétale ou du sable.

Au pied des plantations, répartissez-le en griffant légèrement (le compost ne s'enfouit pas !)



+ d'infos sur syvedac.org